



portalbenews.com.br

**NAVEGUE SIMPLES** Ministério de Portos vai lançar programa para desburocratizar modal hidroviário ► **p3**

**OPINIÃO** Adilson Luiz Gonçalves faz uma reflexão sobre o tempo, que parece passar cada vez mais rápido ► **p7**



Thomaz Silva/Agência Brasil



## VOA BRASIL Ministro projeta 2,5 milhões de novos usuários de transporte aéreo

Segundo Silvio Costa Filho, o programa que irá oferecer passagens a R\$ 200 deverá ser anunciado oficialmente até a primeira semana de fevereiro ► **p3**

Divulgação/FTC



**Movimentação de cargas por ferrovias sobe 5,18% em Santa Catarina** ► **p5**

**TRANSPORTES** ANTT publica plano de diretrizes para atuação internacional neste ano ► **p4**

**BALANÇO** Portos do Rio Grande do Sul crescem 13,8% na movimentação de cargas em 2023 ► **p5**

**INOVAÇÃO** ModalGR celebra nove anos e projeta 2024 como "ano da ciência de dados" ► **p6**

## EDITORIAL

# A importância de simplificar processos

A iniciativa do Ministério de Portos e Aeroportos em lançar o programa "Navegue Simples" representa um avanço significativo na busca por eficiência e desburocratização do modal hidroviário.

O ministro Silvio Costa Filho destaca corretamente o desafio enfrentado pelas empresas para obter as aprovações necessárias para implantar um terminal portuário, apontando para um cenário em que esse processo pode demandar entre dois e três anos.

A proposta de reduzir esse período para oito meses é louvável, representando um esforço considerável na agilização das tramitações. A parceria com o Tribunal de Contas da União (TCU) e a Agência Nacional de Transportes Aquaviários (Antaq) indica um compromisso em superar entraves e garantir a viabilidade do programa.

A redução do tempo para aprovação da construção de um terminal portuário não apenas simplifica processos, mas também acelera investimentos, como destaca o ministro. Ao encurtar a janela burocrática, o programa "Navegue Simples" se alinha com a necessidade de fomentar investimentos no setor, impulsionando o Programa de Aceleração do Crescimento (PAC), que conta com expressivos R\$ 58 milhões em investimentos.

O anúncio do programa, a ser feito pelo presidente Luiz Inácio Lula da Silva em fevereiro, confirma o comprometimento do mais alto escalão do Governo com a desburocratização do setor portuário. Esse passo é fundamental não apenas para impulsionar a economia, mas também para fortalecer o papel estratégico do modal hidroviário na matriz de transporte do País.

A simplificação e agilização dos processos no setor portuário são peças-chave para a competitividade do Brasil no comércio internacional. Ao reduzir custos logísticos e estimular investimentos, o programa "Navegue Simples" contribuirá não apenas para a eficiência operacional, mas também para a projeção do País como um hub logístico robusto e eficaz.

## NESTA EDIÇÃO



### ▲ MANCHETE

- 3 Transporte aéreo vai ganhar 2,5 milhões de usuários com o Voa Brasil, prevê ministro

### HUB

- 3 Silvio Costa Filho confirma ida a Santos no dia 2 de fevereiro

### NACIONAL

- 3 MPor vai lançar programa para desburocratizar modal hidroviário
- 4 Plano de Atuação Internacional traça diretrizes para a ANTT em 2024

Pacheco promete diálogo e solução para MP de reoneração em setores econômicos

### REGIÃO SUL

- 5 Portos do Rio Grande do Sul crescem 13,8% na movimentação de cargas em 2023

Movimentação de cargas por ferrovias aumenta 5,18% em Santa Catarina

### REGIÃO SUDESTE

- 6 ModalGR celebra nove anos e projeta 2024 como "ano da ciência de dados"

Obras da pera ferroviária no Porto de Santos interdita trecho de travessia das catraias

### OPINIÃO

- 7 "E janeiro chegou...", por Adilson Luiz Gonçalves



#### Sistema BE News de Comunicação

**Sede**  
Alameda Campinas, 802, 6º andar,  
São Paulo, São Paulo  
01404-200, BR

**Sucursal Brasília**  
SRTVS Quadra 701, bloco O, nº 110  
Edifício Multiempresarial, sala 520,  
Bairro Asa Sul  
Brasília, Distrito Federal  
70340-000, BR

**Sucursal Santos**  
Rua Brás Cubas, 37, Sala 11  
Santos, São Paulo  
11013-919, BR

#### Diretor-presidente

Fabício Julião

#### Diretor-superintendente

Márcio Delfim

#### Diretora administrativo-financeira

Jacyara Lima

#### Diretor-geral

Leopoldo Figueiredo

#### Diretora comercial

Roberta Riccioppo

#### Editor-executivo - Jornal BE News

Alexandre Fernandes

#### Editora-executiva - Portal BE News

Vanessa Pimentel

#### Editor-executivo - TV BE News

Gustavo Zanaroli

#### Editora de Arte - Jornal BE News

Mônica Mathias

#### Equipe de reportagem

Cássio Lyra, Marília Sena, Paulo José Ribeiro,  
Yousefe Sipp e Vitória Malafati (estagiária)

#### Colunistas

Cândice La Terza e Ivani Cardoso

## FALE COM A GENTE

### ATENDIMENTO AO LEITOR

Se você quer perguntar, sugerir pautas ou enviar informações a nossa equipe de jornalistas, escreva um e-mail para [atendimento@portalbenews.com.br](mailto:atendimento@portalbenews.com.br)

### INSCREVA-SE

Acompanhe as últimas notícias do Portal BE News. Para isso, inscreva-se em [www.portalbenews.com.br](http://www.portalbenews.com.br)

### PUBLICIDADE

[atendimento@portalbenews.com.br](mailto:atendimento@portalbenews.com.br)

 (11) 91615.1200

**Em Santos (SP) 1**

O ministro de Portos e Aeroportos, Silvio Costa Filho, confirmou sua vinda a Santos (SP) no próximo dia 2 de fevereiro, para acompanhar as comemorações do aniversário do porto, celebrado nessa data, e para o lançamento da TV BE News, com a inauguração dos Estúdios BE News.

**Em Santos (SP) 2**

O presidente Luiz Inácio Lula da Silva também virá ao Porto de Santos no início do próximo mês, em data a ser divulgada. Ele virá ao complexo marítimo para inaugurações e anúncios voltados ao setor, entre eles, avanços no projeto de construção de um túnel submerso ligando as duas margens do cais santista. A agenda foi anunciada nessa terça-feira, em Brasília, pelo ministro Silvio Costa Filho, logo após ter participado de uma reunião com o chefe do Executivo no Palácio do Planalto.

**Caminhões 1**

O presidente da Autoridade Portuária de Santos (APS), Anderson Pomini, assumiu o compromisso de ajudar a organizar a chegada de caminhões à Baixada Santista - onde está localizado o complexo portuário. O fluxo desses veículos de carga tem como destino o cais santista e tem gerado congestionamentos nas cidades vizinhas, principalmente em Cubatão (SP), que fica entre a Serra do Mar e a região portuária.

**Caminhões 2**

A promessa de Pomini foi feita durante reunião para debater os problemas de congestionamento em Cubatão, realizada nessa terça-feira, dia 9, na sede da APS. O encontro teve a participação de representantes de terminais portuários, da Prefeitura de Cubatão e da Ecovias, concessionária que administra o Sistema Anchieta-Imigrantes, principal acesso rodoviário ao Porto.

**Caminhões 3**

Na reunião, foi destacada a falta de estacionamentos para caminhões na região e a necessidade de disciplinar e agilizar o atendimento dos veículos de carga que chegam nas retroáreas do Porto de Santos - como já ocorre na região portuária. Nesse sentido, Pomini ofereceu a utilização do sistema de tecnologia que regula a chegada de caminhões ao cais santista. "Podemos compartilhar esta tecnologia, sempre de acordo com o que for consensuado entre todos os envolvidos", destacou.

# Transporte aéreo vai ganhar 2,5 milhões de usuários com o Voa Brasil, prevê ministro

Segundo Silvio Costa Filho, o programa que irá oferecer passagens a R\$ 200 deverá ser anunciado oficialmente até a primeira semana de fevereiro

MARÍLIA SENA  
marilia@portalbenews.com.br

O programa "Voa Brasil" vai oferecer a oportunidade de voar a 2,5 milhões de brasileiros. A estimativa foi repassada à imprensa pelo ministro de Portos e Aeroportos, Silvio Costa Filho, após uma reunião com o presidente Luiz Inácio Lula da Silva no Palácio do Planalto.

O encontro de terça-feira, dia 9, foi para alinhar os planos da pasta com o presidente Lula, segundo Silvio Costa Filho. De acordo com o ministro, o anúncio formal do programa deve acontecer entre a última semana de janeiro e a primeira semana de fevereiro.

"Fizemos a validação com o presidente Lula e a gente espera que ele anuncie o programa até fim de janeiro ou, no mais tardar, começo de fevereiro", disse o ministro.

O programa vai oferecer passagens a R\$ 200 para aposentados do Instituto Nacional do Seguro Social (INSS) e estudantes bolsistas do Programa Universidade para Todos (Prouni). A ideia é que, inicialmente, o Voa Brasil ofereça bilhetes aéreos de baixo custo a quem nunca



Segundo Silvio Costa Filho, além dos 2,5 milhões de CPFs que nunca voaram, 20,8 milhões de aposentados do INSS e 600 mil estudantes do Prouni estarão aptos ao Voa Brasil

voou. Os candidatos ao benefício também devem ter renda de até dois salários mínimos nos últimos 12 meses.

De acordo com o ministro, além dos 2,5 milhões de CPFs que nunca voaram, 20,8 milhões de aposentados do Instituto Nacional do Seguro Social (INSS) e 600 mil estudantes do Prouni também estarão aptos ao benefício.

"O presidente Lula vai anunciar a quantidade de passagens que serão disponibilizadas, para não ser um programa solto. Tem que ser um programa

que tenha começo, meio e fim".

Costa Filho informou que está tentando viabilizar o programa através do diálogo com os CEOs das principais empresas aéreas que operam no Brasil. São elas a Latam, Gol e Azul. Ele considerou que o diálogo com as instituições está "alinhado".

**Preços**

Silvio Costa Filho também reafirmou que o preço das passagens aéreas preocupa o governo, mas que não pode impor

uma diminuição dos valores para as companhias aéreas. Segundo ele, preços mais acessíveis estão sendo trabalhados através do "diálogo" com as empresas.

"A gente sabe que, pelo livre mercado, nós não podemos fazer nenhuma imposição às aéreas. O que a gente tem feito é diálogo. [...] A gente vai trabalhar para que, sobretudo para as passagens aéreas em trechos mais caros, de R\$ 2 mil, R\$ 3 mil reais, a gente possa fazer um trabalho de sensibilização", afirmou.

## MPor vai lançar programa para desburocratizar modal hidroviário

"Navegue Simples", que visa simplificar práticas no setor, tem lançamento previsto para fevereiro

MARÍLIA SENA  
marilia@portalbenews.com.br

O ministro de Portos e Aeroportos, Silvio Costa Filho, afirmou que está trabalhando para lançar o programa "Navegue Simples" que pode desburocratizar o modal hidroviário.

Segundo o ministro, o tempo para uma empresa ter acesso a uma operação portuária é

entre dois e três anos. O programa tem o intuito de diminuir este tempo para oito meses.

A viabilidade está sendo definida com o Tribunal de Contas da União (TCU) e com a Agência Nacional de Transportes Aquaviários (Antaq). O anúncio do programa será feito pelo presidente Luiz Inácio Lula da Silva no mês de fevereiro.

"Com isso, a gente vai acelerar a cartela de investimentos do Programa de Aceleração do Crescimento (PAC) que hoje é na ordem de R\$ 58 milhões", disse o ministro.

O anúncio do programa será feito pelo presidente Luiz Inácio Lula da Silva no mês de fevereiro.

**Porto de Itajaí**

O presidente Luiz Inácio Lula da Silva pretende ir ao Porto de Itajaí (SC) no final de março, segundo Silvio Costa Filho. A visita será para anunciar a licitação da concessão de 35 anos do Porto.

A informação de que o presidente Lula participará da assinatura do contrato da empre-

sa Mada Araújo Asset Management, que venceu o edital para operar o terminal por dois anos, é de Silvio Costa Filho.

"Ele, infelizmente, ficou inviabilizado no governo passado, e o presidente Lula nos deu a orientação de a gente tirar o quanto antes esse porto do papel. Que ele volte, de fato, a operar", disse o ministro.

A Mada Araújo vai comandar o porto até 2025. A ida de Lula para a assinatura do contrato é para chamar a atenção de possíveis investidores para o terminal.

## NACIONAL

# Plano de Atuação Internacional traça diretrizes para a ANTT em 2024

Documento irá direcionar atividades da agência em eventos e missões internacionais e no relacionamento com organismos estrangeiros

PAULO JOSÉ RIBEIRO  
redacao@portalbenews.com.br

A Agência Nacional de Transportes Terrestres (ANTT) publicou na terça-feira (9) o Plano de Atuação Internacional (PLAI) 2024, que traz as diretrizes para a atuação da entidade em eventos e missões internacionais e no relacionamento com organismos estrangeiros, além de outros pontos para orientar as atividades da agência.

O documento é organizado pela Assessoria de Relações Internacionais (ASINT), unidade da ANTT que representa o Brasil junto a entidades internacionais em convenções, acordos e tratados, além de se relacionar com demais órgãos do Governo Federal. O objetivo é oferecer condições para que o país possa aperfeiçoar o fluxo de transporte terrestre com outros países da América do Sul.

Entre algumas das diretri-



Reunião Ordinária do Subgrupo de Transportes do Mercosul, realizada em novembro e liderada pela ANTT: o Brasil é membro de vários organismos de integração regional

zes apresentadas, o PLAI destaca a necessidade do alinhamento do posicionamento interno e demais órgãos do governo brasileiro, além da busca por uma harmonização regulatória multilateral entre os países parceiros, visando ampliar a integração dos transportes terrestres. Também ressalta a necessidade de obter a concordância prévia do país parceiro em relação ao desenvolvimento de projetos

internacionais antes da sua inserção no Plano de Gestão Anual (PGA) ou em outro instrumento de gestão ou governança, com o objetivo de evitar riscos de inexecução ou paralisação de ações programadas pela agência.

Outros pontos levantados são a qualificação técnica de servidores da ANTT e a publicidade da participação da agência em eventos internacionais.

## Sinergia

O PLAI está alinhado com diferentes instrumentos de governança da ANTT, que têm entre suas atribuições representar o Brasil junto a organismos e convenções internacionais, acordos e tratados na sua área de competência. Entre eles estão: PDP (Plano de Desenvolvimento de Pessoas); Plano Estratégico; PGA (Plano de Gestão Anual); Agen-

da Regulatória; Programa Pro-rev; e Proposta orçamentária.

## Agenda

Além das diretrizes, o documento também possui o cronograma de eventos e encontros virtuais e presenciais previstos, abertos para todos os stakeholders e interessados no ramo de transportes terrestres, em um anexo específico.

## Atuação internacional

Atualmente, o Brasil é membro de diversos organismos de integração regional, com destaque para a Associação Latino-Americana de Integração (Aladi), o maior grupo de integração latino-americano, e o Mercado Comum do Sul (Mercosul). O país ainda conta com acordos bilaterais de transporte terrestre com Venezuela, Guiana e França (através da Guiana Francesa), e já iniciou negociações para futuras parcerias com Colômbia e Equador.

# Pacheco promete diálogo e solução para MP de reoneração em setores econômicos

Presidente do Congresso conversa com lideranças e ministro da Fazenda em meio à resistência da oposição

Fabio Rodrigues Pozzebom/Agência Brasil

YOUSEFE SIPP  
redacao@portalbenews.com.br



O presidente do Congresso Nacional, Rodrigo Pacheco, destacou o compromisso do Legislativo com o déficit zero e a possibilidade de discutir alternativas à reoneração da folha

O presidente do Congresso Nacional, senador Rodrigo Pacheco (PSD-MG) comprometeu-se a buscar uma solução negociada para o impasse gerado pela medida provisória (MP) que gradualmente reonera a folha de pagamento de 17 setores econômicos. A proposta foi debatida em reunião com líderes partidários na terça-feira, dia 9.

Enquanto a oposição pede a devolução da MP sem análise, alegando que o Congresso já decidiu sobre o assunto, Pacheco planeja consultar diversas lideranças, incluindo o ministro da Fazenda, Fernando Haddad, antes de decidir sobre a devolução. O objetivo da MP, editada no final do ano passado, é aumentar a arrecadação para atingir um déficit zero em 2024.

Pacheco destacou o com-

promisso do Legislativo com o déficit zero e a possibilidade de discutir alternativas à reoneração da folha. Ele ressaltou a importância de uma solução sustentável em conjunto com o ministro da Economia. "Pretendemos tomar essa decisão ainda no recesso, até porque é muito importante ter estabilidade jurídica [...]. Não tomarei uma de-

cisão de devolução integral ou parcial sem conversar com o ministro Fernando Haddad. É muito importante haver esse diálogo entre o Legislativo e o Executivo", disse o presidente do Senado

## Setor de transportes

A MP enviada pelo Ministério

da Fazenda ao Congresso Nacional prevê uma medida de reoneração gradual dos setores de transporte ferroviário de carga, rodoviário de carga e dutoviário. De acordo com a proposta, a partir de abril, esses setores iniciariam o pagamento de 10% de reoneração, a intenção era ajustar as contribuições ao longo dos anos, estabelecendo

alíquotas de 10% em 2024, 12,5% em 2025, 15% em 2026 e 17,5% em 2027. Substituindo um projeto de lei anterior que previa impostos entre 1% e 4,5% até 2027.

A medida provisória foi emitida após o Congresso derrubar o veto do presidente Luiz Inácio Lula da Silva ao projeto que prorrogou a desoneração de 17 setores. O Governo busca recuperar R\$ 6 bilhões em arrecadação ainda este ano.

Apesar de uma MP ter efeito imediato ao ser enviada ao Legislativo, os parlamentares resistem a recebê-la antes de abril, alegando que o texto só será válido a partir desta data. Alguns sugerem a análise da medida como um projeto de lei para ganhar mais tempo, enquanto outros questionam sua constitucionalidade.

## REGIÃO SUL

# Portos do Rio Grande do Sul crescem 13,8% na movimentação de cargas em 2023

Resultado foi o segundo melhor dos complexos portuários do estado nos últimos cinco anos

Divulgação/Portos RS

CÁSSIO LYRA  
cassio@portalbenews.com.br

Os portos públicos do Rio Grande do Sul encerraram o ano de 2023 com crescimento geral de 13,88% na movimentação de cargas, em comparação a 2022. De acordo com dados divulgados pela Autoridade Portuária que administra os portos gaúchos, a Portos RS, os complexos atingiram o total de 44.835.679 toneladas movimentadas. O resultado anual foi o segundo melhor.

Os dados, que foram divulgados pela Autoridade Portuária nesta semana, ainda mostram aumentos de 14,40% na unidade Rio Grande, de 5,27% na unidade de Pelotas e de 2,65% na unidade de Porto Alegre.

Ao longo dos 365 dias do último ano, passaram pelas hidrovias gaúchas 3.691 embarcações, sendo 2.971 delas



Os dados divulgados pela Portos RS mostram aumentos de 14,40% na unidade de Rio Grande, de 5,27% na unidade de Pelotas e de 2,65% na unidade de Porto Alegre

com destino ao Porto do Rio Grande, 571 para o Porto de Pelotas e outras 149 em direção ao complexo portuário de Porto Alegre.

Os grãos sólidos foram a maioria dos produtos movimentados, com 29.312.912 toneladas.

O resultado obtido pelos

portos públicos gaúchos em 2023 foi o segundo melhor dos últimos cinco anos e a expectativa é de que os próximos sejam de números ainda maiores, em razão dos investimentos em infraestrutura e da estratégia de internacionalização da marca, colocada em prática desde a consolidação da mudança de

natureza jurídica.

## Balço

2023 também ficou marcado como o primeiro ano da atuação da Portos RS como empresa pública. Segundo a Autoridade Portuária, isso permitiu a realização de obras estruturantes

que deram maior mobilidade, agilidade e modernidade para o principal porto marítimo do estado.

Segundo a Portos RS, algumas delas já foram concluídas e outras, como a do novo Portão 2, devem ser finalizadas e entregues em breve à comunidade portuária.

AO LONGO DE 2023 PASSARAM PELAS HIDROVIAS GAÚCHAS 3.691 EMBARCAÇÕES: 2.971 DELAS COM DESTINO AO PORTO DO RIO GRANDE, 571 PARA O PORTO DE PELOTAS E OUTRAS 149 EM DIREÇÃO AO COMPLEXO PORTUÁRIO DE PORTO ALEGRE

# Movimentação de cargas por ferrovias aumenta 5,18% em Santa Catarina

Transporte pelo modal em 2023 atingiu a marca de 6,7 milhões de toneladas

Divulgação/FTC

CÁSSIO LYRA  
cassio@portalbenews.com.br

O transporte de cargas pelo modal ferroviário que corta Santa Catarina cresceu 5,18% em 2023. No total, foram 6,7 milhões de toneladas que foram movimentadas, cerca de 330 mil toneladas a mais do que foi transportado em 2022. As informações foram levantadas pela Gerência de Ferrovias, da Secretaria de Portos, Aeroportos e Ferrovias (SPAF) junto às empresas concessionárias que atuam na malha ferroviária catarinense.

“O resultado revela que o setor tem condições de crescer e contribuir ainda mais com a logística catarinense. Com operações produtivas e somando novos projetos que poderão



Segundo o Governo de Santa Catarina, o crescimento da safra de grãos em 2023 foi um dos fatores que contribuíram para o aumento da movimentação de cargas por ferrovias

ladas de grãos. A lista do que é transportado pelas ferrovias segue com 2,5 milhões de toneladas de carvão mineral, 546 mil toneladas de cargas contêinerizadas, 151 mil toneladas de combustíveis e 24 mil toneladas de fertilizantes.

Pela Rumo Logística foram transportadas 3,6 milhões de toneladas. Já pela Ferrovia Tereza Cristina foram 3,1 milhões de toneladas de cargas.

Em relação ao resultado nacional, o Brasil deve fechar o ano com 525 milhões de toneladas transportadas, o que mantém a participação de Santa Catarina em 1,3% em 2023 e o mesmo desempenho de 2022. O estado tem 763 km de ferrovias em atividade, o que representa 4,4% da malha do país.

dobrar a malha catarinense, as ferrovias poderão ampliar a eficiência logística que Santa Catarina oferece para o Brasil”, afir-

ma o secretário da SPAF, Beto Martins.

De acordo com o Governo do Estado, o crescimento da

safra de grãos em 2023 foi um dos fatores que contribuíram para o dado positivo do setor.

Foram 3,5 milhões de tone-

## REGIÃO SUDESTE

# ModalGR celebra nove anos e projeta 2024 como “ano da ciência de dados”

Documento irá direcionar atividades da agência em eventos e missões internacionais e no relacionamento com organismos estrangeiros

BRUNO MERLIN  
bruno@forumbrasilexport.com.br

Empresa de consultoria de tecnologia com atuação em desenvolvimento de software, sustentação de sistemas, outsourcing e forte atuação no setor de infraestrutura portuária, a ModalGR comemora seu aniversário de nove anos neste dia 10 de janeiro. Incentivada a refletir sobre tendências globais pela data festiva logo no início do ano, a direção da companhia projeta que 2024 será “o ano da ciência de dados”. “A ciência de dados está revolucionando a maneira como as empresas operam e com certeza vai impactar o setor de infraestrutura. Independentemente do porte, elas precisam de uma



Divulgação

Com cerca de 200 colaboradores, a ModalGR tem sede em Santos e é a maior empresa de tecnologia e inovação da Baixada Santista, tendo também um escritório em Portugal

estratégia para crescer e manter uma vantagem competitiva”, avalia o CEO Danilo Abbonanza.

Segundo ele, a ciência de dados é uma ferramenta pode-

rosa que capacita as empresas a extrair valor máximo de seus dados, impulsionar a inovação, melhorar a eficiência operacional e manter uma posição competitiva diante da concorrência.

A revista Harvard Business Review aponta que a função cientista de dados será “o trabalho mais sexy do século XXI”, com a responsabilidade de interpretar informações e fornecer reco-

mendações para melhorar os resultados de negócios.

Com cerca de 200 colaboradores, a ModalGR tem sede em Santos (SP) e é a maior empresa de tecnologia e inovação da Baixada Santista. Em sua curta história, desenvolveu o Projeto Vertere em conjunto com a DP World Santos, possibilitando a implantação de um terminal de celulose na Ilha Barnabé operado pela Suzano, e também o aplicativo BTP Smart para a Brasil Terminal Portuário.

A partir da abertura do seu primeiro escritório internacional em Portugal, a ModalGR abre portas para novas oportunidades em mercados globais, buscando expandir ainda mais as suas soluções e levando mais oportunidades de inovação para o segmento de infraestrutura. Além da ciência de dados, a empresa também aposta em desenvolvimento de softwares e em RPA (Robotic Process Automation).

## Obras da pera ferroviária no Porto de Santos interditam trecho de travessia das catraias

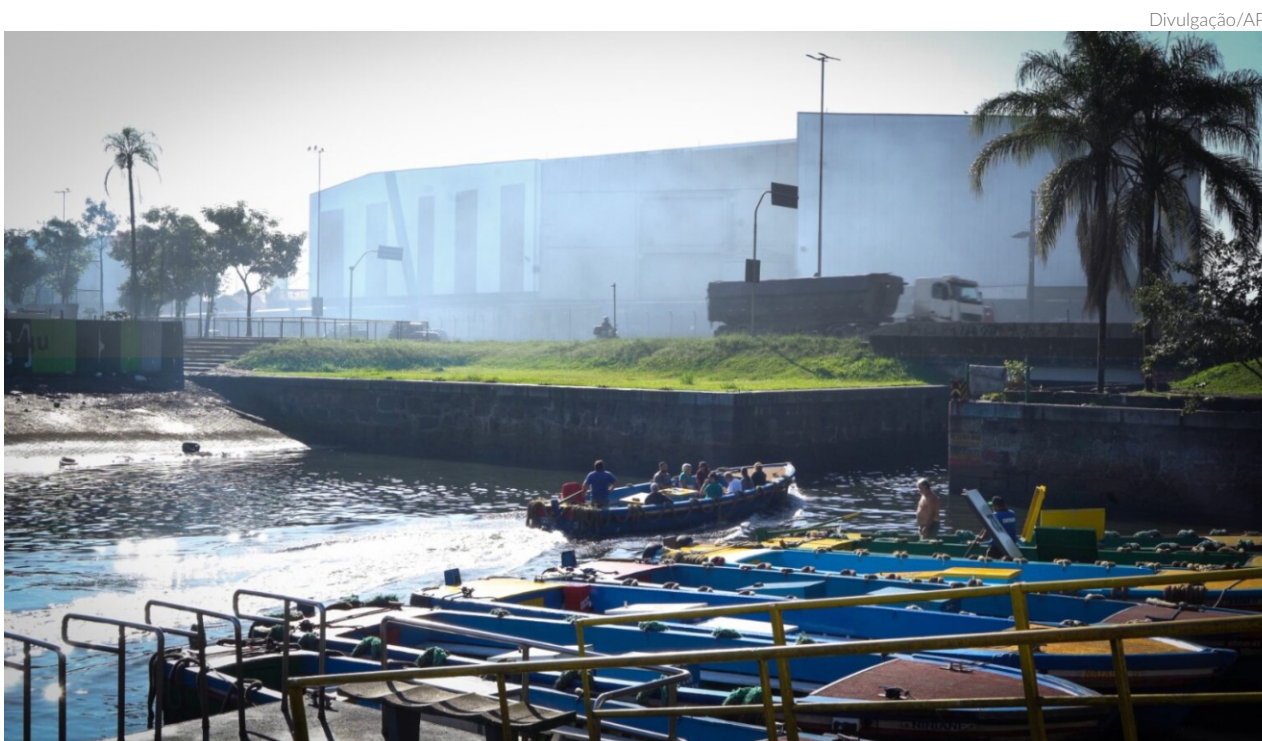
Passagem aquaviária no Rio dos Soldados, que liga a bacia do mercado com o estuário ficará fechada até o próximo dia 15

CÁSSIO LYRA  
cassio@portalbenews.com.br

A Autoridade Portuária de Santos (APS) anunciou que o trecho conhecido como túnel das catraias — passagem aquaviária no Rio dos Soldados, que liga a bacia do mercado com o estuário do Porto de Santos, utilizada para travessias de passageiros entre Santos e Vicente de Carvalho — foi interditado a partir de terça-feira (9 de janeiro).

O embarque e desembarque dos passageiros do lado santista será realizado no cais, por meio de um flutuante instalado no armazém 15, localizado na margem direita.

A interdição se deve à obra da Pera Ferroviária de Outeirinhos, projeto essencial para solucionar gargalos operacionais do Porto de Santos. De acordo com a APS, a interdição estava prevista para o dia 14, mas foi antecipada, pois a intervenção



Divulgação/APS

A obra de revitalização do pontilhão nº 3, localizado sobre o Rio dos Soldados, na margem direita, será feita pela Associação Gestora da Ferrovia Interna do Porto de Santos

será no período de 9 a 15 de janeiro.

A obra de revitalização do pontilhão nº 3, localizado sobre o Rio dos Soldados (conhecido como canal do mercado), na margem direita do Porto de Santos, será feita pela Associação Gestora da Ferrovia Interna do Porto de Santos (AG-Fips).

Os passageiros realizarão o trajeto entre a bacia do mercado e o flutuante pelo cais, que contará com o apoio 24h da

Guarda Portuária, a fim de auxiliar as pessoas durante o percurso. Além disso, nos horários de maior movimentação de pedestres, haverá uma redução na operação do fluxo ferroviário da região.

### Cronograma

Será a segunda interrupção para a obra de pera ferroviária. A primeira foi entre os dias 20 e 24 de dezembro passado.

Com a conclusão da revitalização do pontilhão, o Porto de Santos terá benefícios significativos em sua infraestrutura, garantindo também maior segurança aos usuários do transporte de catraias.

### Pera ferroviária

O projeto da pera ferroviária foi anunciado no mês de agosto pela Autoridade Portuária. O empreendimento, que será

construído pela Fips (Ferrovia Interna do Porto de Santos), será instalado na área da Marimex, cujo terminal vai ser transferido da região de Outeirinhos para a área do Terminal do Valongo. A empresa e a APS já firmaram acordo e assinaram contrato de transferência.

A pera corresponde a um pátio em formato circular que possibilita o transbordo da carga sem a necessidade de desmembramento do trem, o que facilitará o gargalo logístico da linha férrea na margem direita do Porto de Santos.

Durante um evento em Santos em dezembro passado, o presidente da Fips, João Almeida, afirmou que a movimentação de cargas por ferrovias em 2023 foi de 51 milhões de toneladas. Uma das prioridades da empresa é que em cinco anos esse número salte para 94 milhões, um crescimento de 83%.

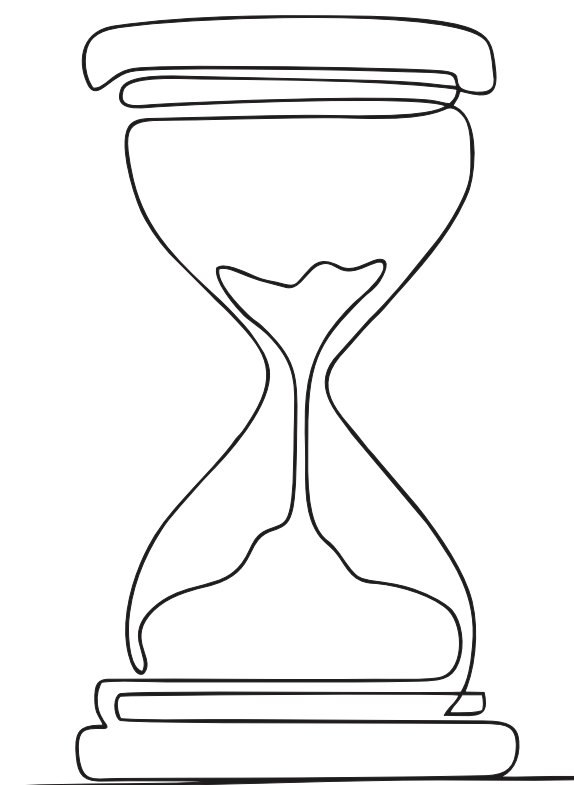


### ADILSON LUIZ GONÇALVES

Engenheiro, pesquisador universitário e escritor.  
Membro da Academia Santista de Letras  
[opinio@portalbenews.com.br](mailto:opinio@portalbenews.com.br)

► ESTRATÉGIA

## E janeiro chegou...



Janeiro chegou. E com ele, 366 dias - pois o ano é bissexto -, mais um Carnaval, mais feriados e, ali, logo ali, mais um fim de ano!

É impressionante como o tempo parece passar cada vez mais rápido, num turbilhão, quase sem percebermos. Flui na velocidade do som, que ensurdece sem se fazer entender; ou da luz, que cega em vez de iluminar.

E por que isso?

Creio que Caetano sintetizou bem esses novos tempos em uma de suas canções, quando afirmou: "É tanta coisa para a gente saber!"

De fato, hoje existe tanta coisa para nos distrair; tanta coisa para ter, parecer, ou simplesmente aparecer, que a gente perdeu a noção do tempo e, não raro, só o percebemos quando ele já é passado. Aí, quando chega dezembro, começamos a fazer planos para o ano seguinte.

Para muitos, esses planos são apenas a repetição dos anteriores, só mudando de versão, tecnologicamente falando. Um novo equipamento que faça muito mais coisas, muito mais rápido e em muito maior quantidade, embora você não use nem 0,5% desse potencial antes de considerá-lo ultrapassado, já de olho na novidade "indispensável", que você precisa ter para outros verem!

Também pode ser uma viagem exótica, luxuosa, cara e exclusiva, daquelas que você precisa avisar todo mundo que vai fazer e, depois, contar para todo mundo que fez, com todos os detalhes, mesmo que ninguém pergunte.

Pode ser, ainda, comprar toneladas de roupas de grife, ou joias, ou sei lá mais o quê, para que os outros vejam ou, quando não for tão evidente, você diga onde comprou e quanto pagou, ou considere que quem não notou não tem o seu "nível".

Esse materialismo faz com que a gente se cubra com tantos espelhos, que deixa de notar que todo esse brilho não emana de nós: é apenas reflexo do que nos envolve.

Como a gente seria fisicamente nu sem esses adereços? Como a gente seria espiritualmente desnudado sem esses penduricalhos seculares?

A mesma música de Caetano, de certa forma, também sugere uma reflexão: "Eu preciso aprender a só ser", embora essa frase dê margem a múltiplas interpretações.

Mas aí está uma das coisas mais humanas que existem: interpretar! É quando saímos da regra, que escraviza, para a reflexão, que pode libertar! Uma reflexão que depende de outro tipo de espelho: o interior, que reflete o que somos para nós mesmos; que não precisa convencer ninguém de nada; que não precisa mostrar algo de valor material para se valorizar; que não carece de aplausos, nem precisa de público.

Mas interpretar também pode ter outras interpretações, como agir ou tentar ser alguém que não se é, como se isso ajudasse a não perceber o tempo passar, ou distraísse de coisas que não se quer enfrentar, ou se desvencilhar da manada.

Nesse sentido, 2024 pode ser apenas mais um ano que mal começa, já termina; ou mais um ano sem sentido, dependendo do sentido que lhe for dado.

No entanto, janeiro chegou e poderá ser o primeiro mês de um ano de muita felicidade buscada, merecida e alcançada; de muito amor sincero e, principalmente, em que cada segundo será vivido consciente e apaixonadamente, em plenitude. Tempo em que o espelho da alma talvez nos permita ver além das aparências; refletir, em vez de espelhar! Iluminar, em vez de ofuscar!

Assim, que em 2024 a esperança nos dê asas, mas que a ilusão não nos tire da realidade; que não sejamos iludidos e que não enganemos outrem, nem, sobretudo, a nós mesmos.

Quem sabe, então, vejamos o tempo passar como uma suave brisa, que nos acaricie e conduza por um caminho de paz, saúde, prosperidade e felicidade, nos livrando de tormentas, turbilhões e horizontes sombrios!

DE FATO, HOJE EXISTE TANTA COISA PARA NOS DISTRAIR; TANTA COISA PARA TER, PARECER, OU SIMPLEMENTE APARECER, QUE A GENTE PERDEU A NOÇÃO DO TEMPO E, NÃO RARO, SÓ O PERCEBEMOS QUANDO ELE JÁ É PASSADO. AÍ, QUANDO CHEGA DEZEMBRO, COMEÇAMOS A FAZER PLANOS PARA O ANO SEGUINTE..